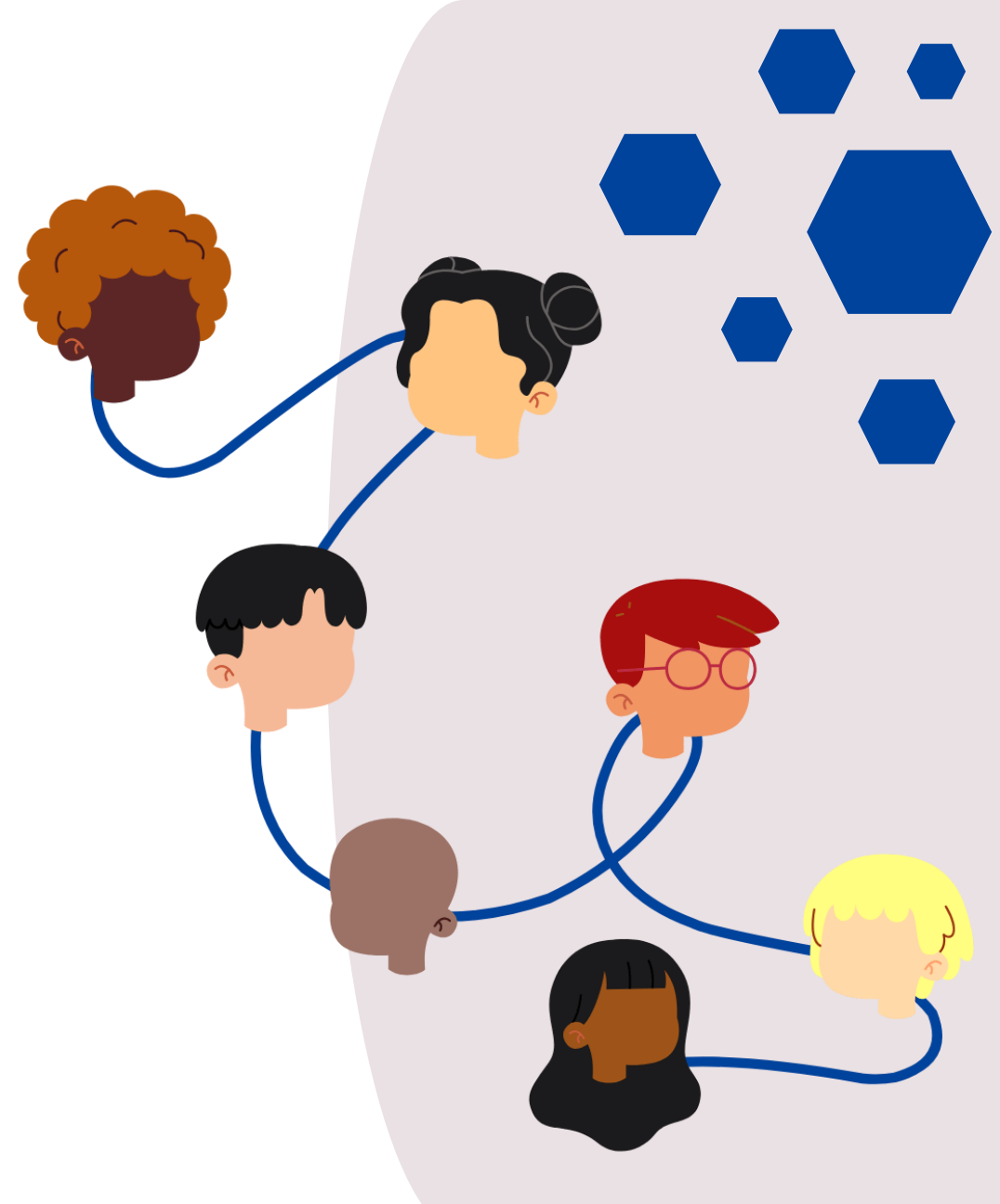


# Moment ÉDI

Race, ethnicité et  
ascendance



# Race, ethnicité et ascendance

- Trois concepts liés, mais différents
- **Race** : construction sociale basée sur des traits physiques communs, tels que la couleur de peau et les traits du visage, que la société utilise pour catégoriser les personnes. La race n'est pas biologique.
- **Ethnicité** : groupe partageant des traits culturels tels que la langue, l'ascendance, les traditions, la nationalité et les valeurs. Des personnes de la même race peuvent avoir des ethnicités différentes. Les groupes ethniques peuvent partager une ascendance biologique, mais l'ethnicité elle-même est une construction socioculturelle.
- **Ascendance** : lignée ou héritage génétique d'une personne, reflétant ses origines familiales, culturelles et géographiques. L'ascendance comporte une composante biologique liée à votre ADN, mais elle comporte également des composantes socioculturelles.

# Race, ethnicité et ascendance dans la recherche

- Les chercheurs peuvent recueillir des données sur la race, l'origine ethnique et l'ascendance pour diverses raisons, en fonction des objectifs de l'étude.
- Voici quelques raisons courantes :
  - Comprendre les disparités en matière de santé et les déterminants sociaux de la santé.
  - Modifications ou élaboration de politiques inclusives.
  - Études culturelles et comportementales.
  - Recherche génétique et biomédicale.
- Afin de minimiser les préjudices, il est considéré comme une bonne pratique d'expliquer pourquoi vous demandez des données basées sur la race et l'origine ethnique.



<https://www.cihi.ca/sites/default/files/document/guidance-and-standards-for-race-based-and-indigenous-identity-data-en.pdf>

# Tableau de référence rapide – Exemples d'utilisation des termes « race », « ethnicité » et/ou « ascendance »

| Contexte   | Race | Ethnicité | Ascendance | Notes   |
|--|------|-----------|------------|---|
| Recherche sur les disparités en matière de santé | ✓    | ✓         | ✗          | La race et l'origine ethnique permettent d'identifier les inégalités systémiques en matière d'accès, de résultats sanitaires et de soins. |
| Études génétiques                                | ✗    | ⚠         | ✓          | L'ascendance aide à comprendre les variations génétiques ; la race n'est pas biologique.  |
| Recherche sur les maladies rares                 | ✗    | ⚠         | ✓          | L'ascendance peut aider à identifier les mutations fondatrices ou les risques génétiques spécifiques à une population.                    |
| Études sur la santé mentale                      | ✓    | ✓         | ✗          | La race et l'origine ethnique peuvent influencer la stigmatisation, l'accès aux soins et la pertinence culturelle des soins prodigués.    |
| Études sur la nutrition                          | ✗    | ✓         | ⚠          | L'origine ethnique influence les habitudes alimentaires ; l'ascendance peut être liée aux caractéristiques métaboliques.                  |

 Oui
  Non
  Parfois

# Collecte, utilisation et communication des données sur l'origine ethnique, la race et l'ascendance

Comment l'équipe DépisterCan DT1 travaille et peut continuer à travailler correctement avec les données sur la race, l'origine ethnique et l'ascendance :

- ✓ Consulter le Comité sur les disparités en matière de santé et l'ÉDI/ACSG Plus du consortium lorsque des problèmes, des préoccupations ou des questions se posent.
- ✓ Examiner les définitions et les utilisations courantes des données sur l'origine ethnique, la race et l'ascendance afin de comparer les besoins.
- ✓ Impliquer des personnes issues de communautés racialisées et autochtones dans la conception, l'interprétation et la diffusion des recherches.
- ✓ Intégrer l'ACSG Plus pour comprendre comment la race, l'origine ethnique et l'ascendance interagissent avec d'autres facteurs (par exemple, le sexe, le statut socio-économique, la santé).
- ✓ Veiller à ce que le consentement éclairé comprenne des explications claires sur la manière dont les données d'identité seront utilisées et protégées.



# Ressources et apprentissage supplémentaire

- Lu, C., Ahmed, R., Lamri, A., and Anand, S.S. (2022). Utilisation de la race, de l'origine ethnique et de l'ascendance dans la recherche en santé. *PLOS Glob Public Health*, 2(9), e0001060. <https://doi.org/10.1371/journal.pgph.0001060> (Article de revue en anglais)
- Stanbrook, M.B., and Salami, B. (2023). Nouvelles directives du CMAJ concernant la mention de l'origine ethnique et raciale dans les articles de recherche. *CMAJ*, 195(6), E236-E238. <https://doi.org/10.1503/cmaj.230144> (Article de revue en anglais)
- [Comprendre la différence entre race et ethnicité](#) (Vidéo YouTube – 1 min 18 sec)
- [Guide sur l'utilisation des variables catégorielles relatives à la race et à l'origine ethnique, 2023](#) (Guide – Gouvernement de la Colombie-Britannique; En anglais)

